

MEMÒRIA



dracma

A R Q U E O L O G I A

INTERVENCIÓ ARQUEOLÒGICA AL CARRER DE JAUME GIRALT,
1-3-3BIS. CIUTAT VELLA - BARCELONA.

R/N 437 K121 NB 2018-1-22705

R/N 470 K121 NB 2018/2-22822

CODI: 117/18

21 DE Gener de 2019

Carles Carbonell Badia

SUMARI

FITXA TÈCNICA	2
SITUACIÓ	3
MARC GEOGRÀFIC I GEOLÒGIC	4
CONTEXT HISTÒRIC I ARQUEOLÒGIC	4
CONTEXT HISTÒRIC	4
ANTECEDENTS ARQUEOLÒGICS	6
MOTIVACIÓ I OBJECTIUS	9
FONAMENTS DE DRET	10
TREBALLS REALITZATS	10
METODOLOGIA	10
RESULTATS DE LA INTERVENCIÓ	11
FASE 1.- ANTERIOR A L'EDIFICI ACTUAL DEL S.XVIII.	11
FASE 2.- PERTANYENTS A L'EDIFICI ACTUAL DEL S.XVIII.	12
CONCLUSIONS	12
BIBLIOGRAFIA	14
ANNEX I. DOCUMENTACIÓ ADMINISTRATIVA	
ANNEX II. DOCUMENTACIÓ FOTOGRÀFICA	
ANNEX III. DOCUMENTACIÓ PLANIMÈTRICA	
ANNEX IV. FITXES D'UNITATS ESTRATIGRÀFIQUES	

1. FITXA TÈCNICA

Lloc de la Intervenció Carrer de Jaume Giralt, 1-3-3Bis.
Terme Municipal Barcelona (Barcelonès)
Districte Ciutat Vella
Codi 117/18
Coordenades U.T.M ETRS89 X 431450.6/ Y 4582041.7

Promoció COMUNITAT DE PROPIETARIS
Execució Intervenció Dracma Arqueologia
Direcció Tècnica Carles Carbonell i Badia

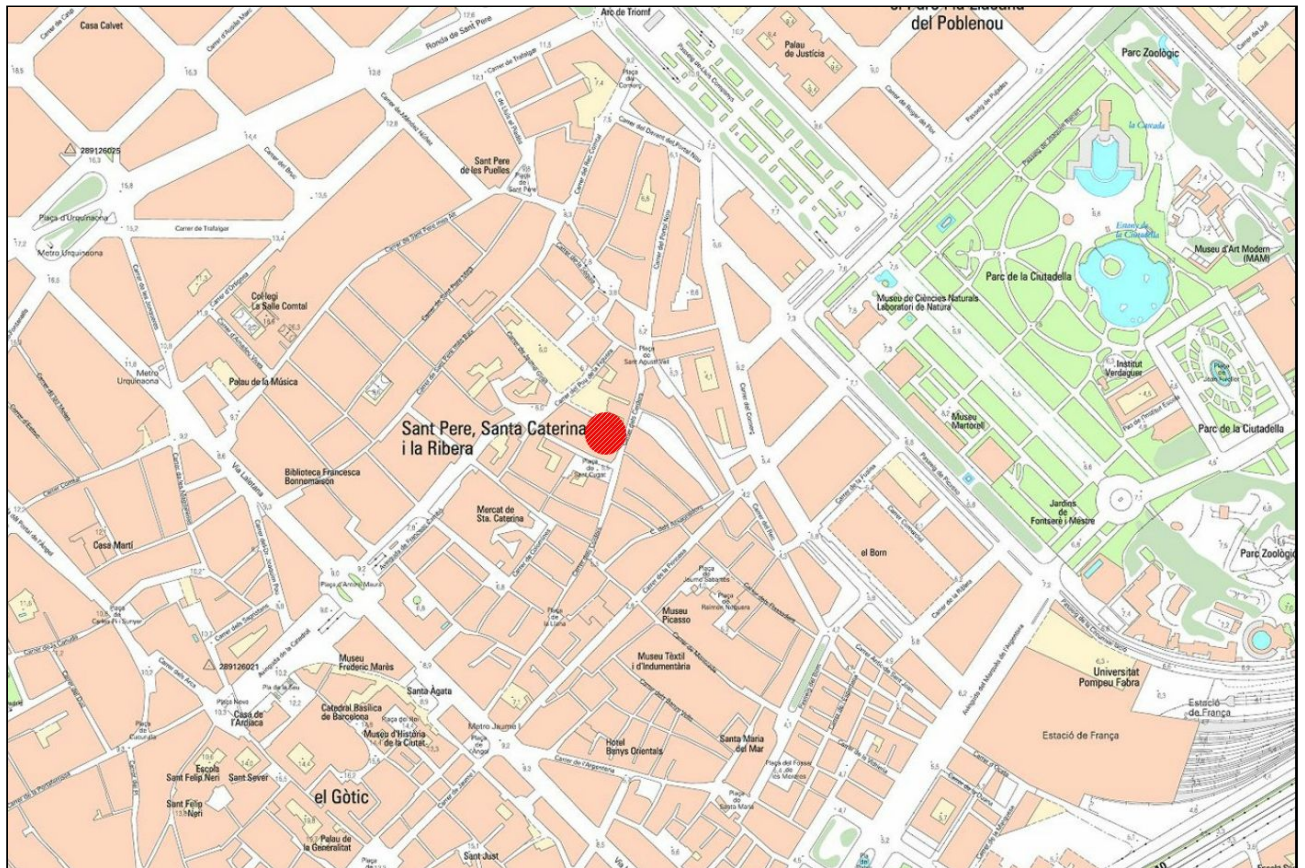
Tipus d'Intervenció Preventiva
Activitat Autoritzada Control i Excavació Arqueològica
Dates Autoritzades Del 15 al 31 d'octubre de 2018
Dates d'Execució Del 18 al 31 d'octubre de 2018

Paraules Clau Estructures Baixmedievales-Modernes Edifici s.XVIII.
Resum La intervenció arqueològica realitzada a la finca núm. 1-3-3Bis del carrer de Jaume Giralt de Barcelona tenia com a objectiu localitzar i documentar les possibles restes patrimonials que poguessin veure's afectades per l'actuació urbanística.

La inexistència de cap material ceràmic i la limitada extensió de l'àrea excavada han dificultat una datació precisa dels elements patrimonials -fonaments de murs- localitzats. Així doncs, únicament ha estat possible situarlos cronològicament en base a la relació que mantenen amb l'immoble actual del segle XVIII.

2. SITUACIÓ

Com ja hem dit, la intervenció arqueològica està ubicada en el subsòl de la finca situada en el carrer de Jaume Giralt 1-3-3Bis. Dins del barri medieval de Sant Pere, al Districte de Ciutat Vella de Barcelona.



Els coordenades UTM de l'espai afectat són:

X: 431450.6

Y: 4582041.7

Z: 4.40 m.s.n.m.

3. MARC GEOGRÀFIC I GEOLÒGIC

Geogràficament el barri de Sant Pere s'emmarca en la part baixa del Pla de Barcelona, la gran unitat morfològica que, juntament amb la Serralada de Collserola, conformen la comarca del Barcelonès.

El Pla de Barcelona està obert al mar, limitat per la Serralada de Collserola i, a migjorn, per la falla que segueix, ran de mar, des del Garraf i el Turó de Montjuïc fins el Turó de Montgat, més enllà del Besos.

La falla, originada al moment de la fractura del Massís Catalano-Balear, dibuixà el què, a grans trets, havia de ser la costa catalana. Per això, el Pla inclinat del peu de Collserola és de basament paleozoic i d'estructura tabular, havent estat afectada per tots els moviments orogènics alpins.

En el miocè i el pliocè, damunt el sòcol paleozoic se sedimentaren dipòsits marins, dels quals són testimonis el seguit de petits turons existents en el Pla de Barcelona, dels que Montjuïc n'és el més elevat. Destaquen també el dels Ollers, el de les Fàtzies o el Mont Tàber, tots ells d'antuvi engolits per l'urbanisme.

En l'anomenat Pla de Baix hi dominen damunt del sòcol paleozoic els materials al·luvials aportats per rieres provinents de la Serra i pels corrents marins. En el sector costaner del Pla s'hi formaren estanyols i maresmes, entre les quals l'estany del Cagalell, situat a la part baixa de l'actual Raval.

4. CONTEXT HISTÒRIC I ARQUEOLÒGIC

4.1. CONTEXT HISTÒRIC

L'indret on s'ha dut a terme la present intervenció presenta les primeres ocupacions ja durant el Bronze Inicial. Aquesta presència ja va quedar documentada en les excavacions arqueològiques que es dugueren a terme al mercat de Santa Caterina entre el 1999 i 2004 [AGUELO, HUERTAS, PUIG, 2005]. Posteriorment, el coneixement d'aquesta ocupació va ser ampliada per altres intervencions a l'entorn dels jardins del Pou de la Figuera, on es van documentar possibles "fons de cabanes" i una fossa funerària [MATAS, SUAÚ, 2002].

Malgrat això, la ocupació continuada i els orígens urbanístics de l'espai cal situar-los clarament en època romana, on el lloc que ens ocupa formaria part del *suburbium* de la ciutat.

És en aquesta zona suburbana -exterior de la muralla- on s'ubicaren les vil·les rústiques, les zones de producció no permeses a l'interior i les zones de necròpolis, distribuïdes a banda i banda de les vies d'accés a la ciutat.

Durant la primera meitat del segle IV -o bé a mitjan d'aquest mateix segle- es construeix l'imponent circuit de muralles [BELTRAN, 2001]. Aquestes muralles baiximperials seguiren el mateix traçat que les fundacionals, d'època d'August, i suposaren una forta inversió econòmica per a la ciutat. Per a la seva construcció es reutilitzaren elements anteriors procedents de zones d'extramurs. D'aquesta manera, s'amortitzaren massivament les antigues necròpolis suburbanes.

Altres canvis produïts en l'organització del suburbium, també a partir del segle IV, són motivats per la presència dels nous edificis de culte i les seves necròpolis; ja que a diferència de l'època clàssica, la comunitat cristiana privilegià les zones suburbials amb la presència de necròpolis i de basíliques de culte martirial [BELTRAN, 2001].

De la zona funerària del nord-est (plaça d'Antoni Maura i voltants), és coneix un mausoleu familiar amb una dotzena de sepultures datades entre els segles IV i VI. L'edifici és de planta quadrada; i s'instal·là sobre part d'una vil·la suburbana destruïda a mitjan segle III.

Aquest tipus de poblament es manté fins a la meitat del segle X, quan torna a aparèixer l'ocupació suburbana, ocupant bàsicament l'espai situat a ambdues bandes del camí que comunicava la porta de la muralla, situada a l'actual plaça de l'Àngel i Santa Maria del Mar i el camí que comunicava amb el convent de Sant Pere de les Puelles, fundat a mitjan s.X. Deixant de banda aquest sector, no és fins a finals del segle XI, quan es comença a ocupar la zona de forma més sistemàtica, els documents parlen de terrenys ocupats bàsicament per horts i diverses construccions.

A partir del segle XI comença una etapa de creació de petits *burgs* o vilanoves que es van distribuïnt per tota la zona al voltant de la muralla romana. Aquest nou centres de població es relacionen amb centres culturals o econòmics.

Fou arrel a la construcció del convent de Santa Caterina al segle XIII i l'edificació dels grans palaus al carrer Montcada que la zona va patir una major transformació, així com el canvi de traçat de diversos carrers.

Un altre dels elements que van influenciar molt la zona fou la construcció del Rec Comtal. Al llarg del seu traçat es van vertebrar diversos molins, així com diversos tallers i indústries, i va permetre el subministrament d'aigua de boca per a la ciutat de Barcelona i les seves zones d'horta. El caire artesà que va anar adquirint el Barri de Sant Pere es mantindrà fins entrat al segle XX.

El primer gran canvi d'època moderna a la fisonomia del barri el trobem després de la Guerra de Successió -el 1714- quan Felip V decideix construir la Ciutadella en l'indret on actualment hi ha el parc amb el mateix nom. La construcció de la fortalesa va provocar l'enderrocament de la part del barri més propera al nou recinte, a fi efecte de disposar d'un espai descobert que facilités de defensa.

La tradició tèxtil de la zona de Sant Pere i la proximitat del Rec Comtal van fer que durant la segona meitat del S.XVIII s'hi instal·lessin gran quantitat de fàbriques d'indianes, ocupant i reformant edificis preexistents. No obstant, la manca d'espai al barri va fer que aquesta indústria s'anés trasladant paulatinament al barri del Raval, que tenia més espais lliures.

Continuant en el temps, la següent reforma urbanística important està lligada al procés de desamortització, entre els anys 1835 i 1843, quan els béns de molts ordres religiosos passen a ser de l'Estat i es converteixen en espais d'ús públic o es venen a particulars. És un període d'un gran canvi per a la ciutat i sobre les runes dels convents, o aprofitant les seves estructures, es construeixen mercats (Santa Caterina, Boqueria) places (Plaça Reial), teatres (Liceu), etc.

La reforma del teixit urbà continua amb l'enderrocament de les muralles el 1854 i la política d'obrir nous carrers més amples i rectes que travessen el casc antic. Bàsicament aquí podem situar l'aparició de carrer Princesa, que es va plantejar al 1849 i es va inaugurar al 1853 i les reformes, ja al segle XX, que van comportar l'aparició de la Via Laietana o l'avinguda de Francesc Cambó.

4.2. ANTECEDENTS ARQUEOLÒGICS

Com ja hem dit anteriorment, aquesta és una zona amb un alt interès arqueològic i valor històric, en un espai que forma part del *suburbium* de la ciutat romana i dins d'una de les vilanoves medievals de la ciutat. A tocar d'un dels camins medievals d'accés a la ciutat, l'actual carrer de Sant Pere Més Baix.

Ja a la documentada com a Zona C de la intervenció arqueològica per a la construcció de la RSU de Santa Caterina¹ -que comportà la realització de rases als carrers de Fonollar i Pou de la Figuera i al solar situat entre els carrers de Jaume Giralt, Pou de la Figuera i dels Metges- es pogué documentar una primera fase d'ocupació de l'indret que ens ocupa al període del bronze antic o inicial [MATAS, SUAÚ, 2002].

D'aquest moment, s'identificaren un total de cinc estructures, totes elles localitzades a l'extrem

¹ CARTA ARQUEOLÒGICA DE BARCELONA: *Intervenció: Carrer Fonollar 19-29, 26-38*

nord-oest del solar del Pou de la Figuera. Es tractava de quatre retalls fets en el terreny interpretats com a possibles "fons de cabanes". D'altra banda, es va localitzar una fossa funerària amb cripta lateral per la qual cosa es va apuntar la presència d'una fase de necròpolis que podria haver funcionat coetània al teòric poblat o bé, un cop s'hagués abandonat, aprofitant l'espai deixat com a necròpolis.

El següent període històric que es va documentar es situava dins de l'època tardoromana i estava representat per l'aparició de quatre inhumacions en fosses simples amb una datació del segle V dC.

D'època altmedieval, els únics vestigis documentats foren una sèrie d'estructures negatives, algunes de les quals -per les seves dimensions més reduïdes i morfologia- es van identificar com a possibles sitges relacionades amb una zona d'emmagatzematge de producció agrícola d'aquest raval emergent.

A partir de l'època baixmedieval, en concret a finals del S.XIII o inicis del S.XIV, l'excavació del carrer Pou de la Figuera va permetre documentar diverses estructures que haurien format part, com a mínim, de dos casals gòtics. El primer, s'hauria bastit a l'extrem est del carrer i hauria tingut l'accés per l'actual carrer Jaume Giralt. El segon, se situava a la banda oposada del carrer i s'hi hauria accedit des de l'actual carrer Fonollar. Cal apuntar que ambdues cases patiren diverses reformes en èpoques posteriors (S.XIV-XV).

On era el núm. 22-24-26 del carrer Jaume Giralt, es documentà un possible forn de planta quadrada, amortitzat al S.XVI. Malauradament, no va proporcionar suficients dades que permetessin relacionar-lo amb alguna activitat artesana concreta. L'altre indicatiu d'activitat productiva es va documentar al fons del solar amb entrada pel núm. 21 del carrer Jaume Giralt, es tracta d'un dipòsit de planta quadrangular i que els investigadors relacionaren amb la producció i/o emmagatzematge de vi o d'oli.

D'època contemporània, es van identificar abundants tràces del parcel·lari construït a partir del S.XIX, així com la troballa d'algunes estructures relacionades amb activitats industrials i/o artesanals (forns).

Dins del mateix projecte urbanístic, es dugué a terme contemporàniament l'excavació de la Zona D -entre els carrers Carrer Jaume Giralt, Pou de la Figuera, Carders, Metges, Montanyans i Allada-Vermell²- que corroborà aquesta primera ocupació de l'indret a l'edat del Bronze. Fou d'aquest període cronològic fou possible documentar sèrie de retalls indeterminats i una possible sitja. Tots aquests retalls estaven practicats en el terreny geològic i presentaven en el seu interior diversos fragments de material ceràmic de pasta grollera reduïda a mà [FERRER, HINOJO, 2002].

² CARTA ARQUEOLÒGICA DE BARCELONA: *Intervenció: Mercat de Santa Caterina*

D'un moment posterior es localitzaren una sèrie d'estrats d'aportació, compostos per argiles de color vermellós de deposició natural i datats al segle V dC. També va aparèixer una sitja que suposaria l'existència d'una zona d'emmagatzematge de producció agrícola. Malauradament no aparegué cap tipus d'estructura de tipus constructiu relacionada amb aquesta estratigrafia ni amb la sitja.

Dins d'aquest període, també cal assenyalar la localització d'una zona de necròpolis d'època tardoromana, documentant-se set inhumacions en fossa simple, sense aixovar i excavades directament en el terreny geològic.

No es van localitzar més evidències materials fins a l'època alt medieval, de la qual es van excavar cinc sitges, que poden indicar una intensificació de les zones de conreu. Malgrat la documentació d'aquest procés no s'ha localitzat cap tipus d'estructura de tipus constructiu.

Relacionat amb el període d'expansió urbanística que patí l'indret arran de la seva inclusió dins del recinte de la muralla de Pere III -a finals del s.XIII- es van documentar murs de fonamentació i una sitja que presentava un conjunt ceràmic molt important format bàsicament per plats i altres formes, com pitxers, decorats en verd i manganès de producció catalana.

Per últim, en els nivells més superficials es documentaren les estructures i fonamentacions dels edificis construïts al llarg dels segles XVIII i XIX. Així com dels seus corresponents serveis (clavegueres, canalitzacions, dipòsits, fosses sèptiques, pous....).

D'aquest darrer període destaca el número 4 del carrer Jaume Giralt. Es tracta d'una edificació formada per una casa senyorial dels segles XVII-XVIII, organitzada en dos patis. Al llarg dels segles XIX i XX va patir una sèrie de reformes internes i externes que van transformar totalment la fesomia de l'edifici tot creant un nou espai molt irregular.

Ja en el 2006, es dugué a terme una intervenció arqueològica entre els carrers en el traçat dels carrers del Pou de la Figuera, Pou de la Figuereta, Metges i Jaume Giralt, que fan de perímetre de l'espai conegut com a Jardins del Pou de la Figuera [VILARDELL, 2006].

Arran d'aquesta intervenció arqueològica va ser possible diferenciar diverses fases cronològico-constructives³. La més antiga dataria dels segles I i II dC., de la que es van documentar un pou, estructures negatives de funció indeterminada i estrats d'anivellació, restes que es poden associar a la pràctica d'activitats agrícoles.

D'època tardoantiga es documentà part de la necròpolis suburbana del nord-est de la colònia de Barcino. Concretament, es van documentar setze inhumacions en fossa simple.

Dels segles V a IX es van documentar traces d'ocupació representades exclusivament per

³ CARTA ARQUEOLÒGICA DE BARCELONA: *Intervenció: Carrer Metges*

estrats d'anivellació relacionats amb activitats agrícoles no documentades.

Del segle XIII es troba una primera parcel·lació, possiblement ja diferenciada de la respectada en època romana i altmedieval. Tot i que no es documentà una densitat important, si que es comencen a veure les primeres edificacions sobretot als costats nord-est i sud-est del solar, coincidint amb els traçats del carrer dels Metges i del Pou de la Figuereta. D'altra banda, es van documentar també sitges, senyal que moltes parcel·les encara mantenen un ús agrícola.

A la segona meitat del segle XIV i inicis del segle XV es documenta l'ocupació de les parcel·les que en la fase anterior encara quedaven per edificar. Del s.XV es documenta la construcció d'un forn que assenyalava com a zona de producció artesanal aquest espai.

Finalment, en el moment comprès entre els segles XVIII i XX, aglutina una gran quantitat de reformes tant internes com externes de les estructures domèstiques documentades: reparació o substitució de murs precedents i construcció de la xarxa de desguàs (canalitzacions, dipòsits i pous negres, que a vegades reaprofitaven estructures d'origen baixmedieval).

Finalment, en el 2015, es dugué a terme una intervenció arqueològica a la finca número 55 del mateix carrer de Jaume Giralt [MERINO, 2015]. Les tasques arqueològiques van consistir en l'excavació de set sondeigs de 1,15 per 1,15m i 0,5m. de profunditat. Només cinc dels set van tenir un resultat positiu. Es van poder documentar restes d'època moderna i contemporània sense poder matisar una cronologia més precisa per l'escassetat de material arqueològic⁴.

5. MOTIVACIÓ I OBJECTIUS

La intervenció ha estat motivada per l'existència d'un projecte d'instal·lació d'un ascensor en el celobert de l'edifici situat en el núm. 1-3-3 Bis del carrer de Jaume Giralt, al districte de Ciutat Vella. El mencionat edifici està inclòs -a més- en el Catàleg del Patrimoni Arquitectònic, Històric-Artístic de la ciutat de Barcelona de Barcelona, categoria B, cap. II, fitxa 393. Així com al Pla Especial de Protecció del Patrimoni Arquitectònic i Catàleg del Districte 1 – Sector O, nivell C, núm. d'element 41-10 (identificador 760); també inclòs dins del Conjunt del carrer Carders (núm. d'element 41, identificador 290, Nivell C).

L'objectiu dels treballs de la intervenció arqueològica ha estat la determinació i valoració de l'existència de restes arqueològiques i elements del patrimoni arquitectònic que puguin veure's afectats pel projecte urbanístic previst.

⁴ CARTA ARQUEOLÒGICA DE BARCELONA: *Intervenció: Carrer Jaume Giralt 55*

6. FONAMENTS DE DRET

Atès el seu caràcter preventiu i en base al Projecte d'Intervenció Arqueològica, l'excavació ha tingut com a darrera finalitat la de localitzar i documentar les possibles restes patrimonials que poguessin veure's afectades per l'actuació urbanística, seguint l'objectiu que marca la Llei 9/1993 del 30 de setembre del Patrimoni Cultural Català (DOGC 1807 de l'11 d'octubre de 1993) i el Decret 78/2002 de 5 de març del Reglament de protecció del patrimoni arqueològic i paleontològic (DOGC 3594 de 13 de març de 2002).

7. TREBALLS REALITZATS

La present intervenció ha consistit en el seguiment i documentació dels rebaixos de terres necessaris per a dur a terme el fossat per a la col·locació d'un ascensor en el celobert de l'edifici. El projecte arquitectònic preveia unes dimensions del fossat de 1'83x1'40x1'50m.

Degut a la impossibilitat de que qualsevol maquinaria accedís al celobert, les tasques de rebaix s'han dut a terme des d'un inici de forma manual. Iniciant-se amb la retirada del paviment de pedres rectangulars que cobria el celobert i la subsegüent capa d'anivellament de terra.

Amb la retirada d'aquesta capa d'anivellament quedàren al descobert el coronament del conjunt d'estructures objectes del present informe d'afectació. Ocupant aquestes gran part de l'espai del fossat.

La localització de restes patrimonials motivà la presentació -un cop degudament excavades i documentades- d'una sol·licitud pel seu desmuntatge. Fet que es produí -una vegada obtingut el corresponent permís- a finals d'octubre del 2018.

Amb el desmuntatge parcial de les estructures (part d'elles finalment foren integrades en el projecte com a suport de la caixa de formigó que delimitava les parets del fossat de l'ascensor), s'assolí l'estrat geològic en la totalitat del fossat.

8. METODOLOGIA

Pel que fa a la metodologia emprada, per dur a terme la intervenció s'ha seguit la més adient segons el moment a criteri del director de la intervenció dins els límits que marca el projecte d'intervenció arqueològica i la pròpia llei. Pel que fa al sistema de registre, s'ha utilitzat l'ideat per Harris i Carandini, assignant un número d'unitat estratigràfica (UE) per a cadascun dels

estrats, farciments, retalls o qualsevol altra entitat apareguda durant el procés d'excavació.

Com a annex de la present memòria s'inclou també la planimetria general de la intervenció situant el fossat com la resta d'elements documentats dins la planta de l'edifici i en relació al projecte arquitectònic. Aquesta planimetria inclou, a més dels plànols de situació, les plantes i seccions necessàries en les escales gràfiques adequades per a la seva comprensió. La planimetria ha estat tractada informàticament a través del programa AutoCAD. Des de l'inici de la intervenció s'ha realitzat també la corresponent documentació fotogràfica en format digital.

9. RESULTATS DE LA INTERVENCIÓ

A continuació passarem a descriure els resultats obtinguts durant la intervenció arqueològica. A la planimetria s'hi exposa la situació exacta de cada una de les estructures contemporànies localitzades així com totes les cotes absolutes.

Malgrat que tant les estructures localitzades com els estrats documentats no presentaven restes ceràmiques associades que permetessin situar cronològicament la seva factura, pel context i la relació que mantenen amb l'immoble del segle XVIII podem establir a grans trets dues fases constructives:

FASE 1.- ANTERIOR A L'EDIFICI ACTUAL DEL S.XVIII.

Situem en aquesta fase dos murs -**UE 104** i **UE 106**- ja que presenten una orientació diferent a les estructures de l'edifici actual i la seva factura -pedra sense totxo lligades amb morter de calç i argila- contrasta amb la construcció de la fonamentació de l'edifici: presència de totxos massissos, pedra i ús del morter blanc de calç.

Malgrat que els 2 semblen ser anteriors al bastiment de l'edifici actual del s.XVIII, no sembla que les dues estructures siguin contemporànies, ja que la rasa del mur UE 104 talla el mur UE 106. A més, ambdues estructures no mantenen una relació d'ortogonalitat entre elles.

El mur UE 106 presenta una amplada de 65 cms. mentre que l'amplada del mur UE 104 no s'ha pogut establir ja que la cara més oriental de l'estructura quedava fora del fossat.

En els dos casos, les rases d'aquestes estructures -**UE 103** i **UE 105**- tallen un estrat de terra marró argilosa -**UE 109**- que no va donar cap element moble que permetés establir una cronologia *post quem* per a les estructures UE 104 i UE 106.

FASE 2.- PERTANYENTS A L'EDIFICI ACTUAL DEL S.XVIII.

D'aquesta fase únicament s'ha documentat la sabata de fonamentació **-UE 108-** de la paret del celobert de l'edifici. Com ja hem comentat, aquesta estructura estava realitzada en encofrat perdut (igual que les estructures precedents), amb presència de totxos massissos, pedra i ús del morter blanc de calç. Amb la seva unió amb l'estructura precedent UE 104, la sabata de fonamentació es muntà al damunt d'aquesta. Com a curiositat, la sabata de fonamentació UE 108 presentava un orifici de 30 cms. d'ampla i rematat amb totxo massís, que travessava perpendicularment l'estructura. Malgrat no ha estat utilitzat mai, el seu origen és sens dubte el de disposar -si en algú moment era necessari- d'un punt en el fonament per on evacuar l'aigua del celobert mitjançant una canalització.

10. CONCLUSIONS

La inexistència de cap material ceràmic en la totalitat de l'àrea excavada ha dificultat una datació precisa dels elements patrimonials localitzats. Així doncs, únicament ha estat possible situarlos cronològicament en base a la relació que mantenien amb l'immoble actual del segle XVIII.

Igualment, la limitada extensió de l'àrea excavada dificulta enormement extreure conclusions relatives a la funcionalitat de les estructures localitzades.

Tot i aquestes limitacions, els elements patrimonials localitzats ens descriuen a grans trets un escenari en consonància amb el què han mostrat altres excavacions properes. Així, les excavacions dutes a terme a l'entorn dels jardins del Pou de la Figuera [MATAS, SUAÚ, 2002], [FERRER, HINOJO, 2002], [VILARDELL, 2006], parlaven d'un inici d'urbanització i parcel·lació de l'indret a partir de finals del s.XIII, que s'arirà incrementant al llarg dels segles següents -on podríem situar les estructures localitzades UE 104 i UE 106- fins arribar al s. XVIII-XIX, on es documenta el bastiment de nous edificis que en alguns casos implicà noves reparcel·lacions.

El director tècnic,

A handwritten signature in blue ink, consisting of several fluid, overlapping loops and strokes, positioned above the printed name.

CARLES CARBONELL BADIA

DRACMA Arqueologia

Barcelona, 25 de gener de 2019.

11. BIBLIOGRAFIA

- AGUELO, J.; HUERTAS, J.; PUIG, F.: "Santa Caterina de Barcelona: Assaig d'ocupació i evolució", dins *Quaderns d'Arqueologia i Història de la ciutat de Barcelona*, núm.1. Museu d'Història de la Ciutat, Institut de Cultura, Ajuntament de Barcelona. 2005.
- BELTRAN DE HEREDIA, J. (Dir.): *De Barcino a Barcinona (segles I-VII). Les restes arqueològiques de la plaça del Rei de Barcelona*. Museu d'Història de la Ciutat. 2001
- CARTA ARQUEOLÒGICA DE BARCELONA: *Intervenció: Carrer Fonollar 19-29, 26-38*. [en línia]. <<http://cartaarqueologica.bcn.cat/166>> [consulta 22/1/2019]
- CARTA ARQUEOLÒGICA DE BARCELONA: *Intervenció: Mercat de Santa Caterina*. [en línia]. <<http://cartaarqueologica.bcn.cat/483>> [consulta 22/1/2019]
- CARTA ARQUEOLÒGICA DE BARCELONA: *Intervenció: Carrer Metges*. [en línia]. <<http://cartaarqueologica.bcn.cat/927>> [consulta 22/1/2019]
- CARTA ARQUEOLÒGICA DE BARCELONA: *Intervenció: Carrer Jaume Giralt 55*. [en línia]. <<http://cartaarqueologica.bcn.cat/3816>> [consulta 22/1/2019]
- MATAS, O.; SUAUA, L.: *Memòria de la intervenció arqueològica del "projecte d'infraestructures troncal des del carrer Carders a la central de rsu, en el mercat de Santa Caterina, al districte de Ciutat Vella, de Barcelona. Zona C. Codi: 138/02*. 2002. [en línia]. <http://cartaarqueologica.bcn.cat/Docs/166/2010_05_17_10_50_21_Mem%C3%B2ria%20138-02.pdf> [consulta 22/1/2019].
- MERINO, M.: *Memòria de la intervenció al Carrer Jaume Giralt nº 55. Districte de Ciutat Vella. Barcelona (Barcelonès) Codi: 069/15*. 2015. [en línia]. <http://cartaarqueologica.bcn.cat/Docs/3816/2018_09_19_12_18_18_Memoria%20Jaume%20Giralt%2055.pdf> [consulta 22/1/2019].
- FERRER, C.; HINOJO, E.: *Memòria de la intervenció arqueològica del "projecte d'infraestructures troncal des del carrer Carders a la central de rsu, en el mercat de Santa Caterina, al districte de Ciutat Vella, de Barcelona." Zona D. Codi: 139/02*. 2002. [en línia]. <http://cartaarqueologica.bcn.cat/Docs/483/2010_05_12_16_22_09_Mem%C3%B2ria%20139-02.pdf> [consulta 22/1/2019].

- VV.AA.: *Gran geografia comarcal de Catalunya. Barcelonès i Baix Llobregat*. Vol. 8. Fundació Enciclopèdia Catalana. Barcelona. 1982.
- VILARDELL, A. : *Intervenció arqueològica subsidiària de la construcció d'infraestructures i serveis al Pou de la Figuera (Jaume Giralt, Metges, Montanyans Pou de la Figuera)*. 2006. (CMHC 088/06). [en línia].
<http://cartaarqueologica.bcn.cat/Docs/927/2010_12_03_18_06_34_Mem%C3%B2ria%20088-06.pdf> [consulta 22/01/2019].

ANNEX I. DOCUMENTACIÓ ADMINISTRATIVA

Expedient 437 K121 NB 2018-1-22705 d'autorització d'una intervenció arqueològica preventiva a: Jaume Giralte 1-3-3 bis, de Barcelona (Barcelonès), segons el procediment establert en l'article 14 i següents del Decret 78/2002, de 5 de març, del reglament de protecció del patrimoni arqueològic i paleontològic.

Fets

1. En data 9 d'octubre de 2018 (registre núm.0390/3048/2018) els senyors Dora Castellà Dagà, presidenta de la Comunitat de Propietaris (c. Jaume Giralte 1-3-3 bis) i Carles Vicente Guitart, director de Memòria, Història i Patrimoni de l'ICUB, han presentat una sol·licitud d'intervenció arqueològica de control i excavació al Carrer Jaume Giralte 1-3-3 bis, de Barcelona (Barcelonès), sota la direcció de l'arqueòleg Carles Carbonell Badia, del 15 al 31 d'octubre de 2018.
2. En data 9 d'octubre de 2018 l'arqueòleg territorial va emetre informe favorable sobre la sol·licitud esmentada.
3. En data 9 d'octubre de 2018 el Servei d'Arqueologia i Paleontologia va proposar autoritzar la intervenció.

Motivació

Projecte bàsic d'instal·lació de nou ascensor a l'edifici del núm. 1-3-3 Bis del c. de Jaume Giralte, districte de Ciutat Vella.

Fonaments de dret

1. Article 47 i següents de la Llei 9/1993, de 30 de setembre, del patrimoni cultural català (DOGC núm. 1807).
2. Decret 78/2002, de 5 de març de 2002, del Reglament de protecció del patrimoni arqueològic i paleontològic (DOGC núm. 3594).
3. Decret 304/2011, de 29 de març, de reestructuració del Departament de Cultura (DOGC núm. 5849, de 31.3.2011); i Resolució CMC/254/2010, de 8 de gener, de delegació de competències de la persona titular de la Direcció General del Patrimoni Cultural en les persones directores dels Serveis Territorials del Departament de Cultura i Mitjans de Comunicació (DOGC núm. 5566, de 12.2.2010).

Resolució

Per tot això, **resolc**:

1. **Autoritzar** la realització d'una intervenció arqueològica preventiva d'acord amb les dades i condicions següents:

Plaça Salvador Seguí, 1-9
08001 Barcelona
Telèfon 933 63 28 70

1

DEPARTAMENT DE CULTURA



Doc.original signat per:
CPISR-1 MARIA ANGELS
TORRAS RIPOLL 29/10/2018

Document electrònic garantit amb signatura electrònica. Podeu verificar la integritat d'aquest document a l'adreça web csv.gencat.cat

Original electrònic / Còpia autèntica

CODI SEGUR DE VERIFICACIÓ



0IMC0J508309IG4NXE0E4S0H3L3106UY

Data creació còpia:
29/10/2018
Data caducitat còpia:
29/10/2021
Pàgina 1 de 2



Lloc de la intervenció: Carrer Jaume Giralt 1-3-3 bis (Barcelona, Barcelonès).
Persona o institució autoritzada: Comunitat de Propietaris (c.Jaume Giralt 1-3-3 bis).
Direcció de la intervenció: Carles Carbonell Badia.
Activitat autoritzada: control i excavació.
Termini de realització: del 15 al 31 d'octubre de 2018.
Lloc de dipòsit provisional de les restes: Museu d'Història de Barcelona.

La intervenció arqueològica autoritzada haurà de ser realitzada en els termes descrits en la documentació presentada per a la tramitació de l'expedient i d'acord amb les disposicions de la Llei 9/1993, del patrimoni cultural català, i del Decret 78/2002, del reglament de protecció del patrimoni arqueològic i paleontològic.

El termini de dos anys previst per a la presentació de la memòria, s'entendrà que comença a comptar a partir del dia en què ha finalitzat la intervenció.

2. Notificar aquesta resolució, que no exhaureix la via administrativa, a la persona o entitat interessada i comunicar-li que contra aquesta pot interposar-hi recurs d'alçada davant la consellera de Cultura, en el termini d'un mes a comptar de l'endemà de la recepció d'aquesta notificació.

Notificar, així mateix, aquesta resolució a l'ajuntament del municipi afectat, i comunicar-li que contra aquesta pot interposar-hi recurs contenciós administratiu davant el Tribunal Superior de Justícia de Catalunya, en el termini de dos mesos a comptar de l'endemà de la recepció d'aquesta notificació. Potestativament, dins el mateix termini, podrà efectuar el requeriment previ previst a l'article 44 de la Llei 29/1998, de 13 de juliol, de la jurisdicció contenciosa administrativa.

P.d. Resolució CMC/254/2010, DOGC 12.2.2010
La directora,

M. Àngels Torras Ripoll
Barcelona, 10 d'octubre de 2018

Plaça Salvador Seguí, 1-9
08001 Barcelona
Telèfon 933 63 28 70

2

DEPARTAMENT DE CULTURA



Doc.original signat per:
CPISR-1 MARIA ANGELS
TORRAS RIPOLL 29/10/2018

Document electrònic garantit amb signatura electrònica. Podeu verificar la integritat d'aquest document a l'adreça web csv.gencat.cat

Original electrònic / Còpia autèntica

CODI SEGUR DE VERIFICACIÓ



0IMC0J508309IG4NXE0E4S0H3L3106UY

Data creació còpia:
29/10/2018
Data caducitat còpia:
29/10/2021
Pàgina 2 de 2

 Generalitat de Catalunya
Departament de Cultura
Direcció General del Patrimoni Cultural

Expedient 470 K121 NB 2018/2-22822 d'autorització d'un tractament de restes arqueològiques no extretes a carrer Jaume Giralte 1-3-3 bis de Barcelona, (Barcelonès), segons el procediment establert en l'article 30 i següents del Decret 78/2002, de 5 de març de 2002, del Reglament de protecció del patrimoni arqueològic i paleontològic.

Antecedents

1. En data 9 d'octubre de 2018 (registre núm. 0390/3048/2018) els senyors Dora Castellà Dagà, presidenta de la Comunitat de Propietaris (Carrer Jaume Giralte 1-3-3 bis) i Carles Vicente Guitart, director de Memòria, Història i Patrimoni de l'ICUB, van presentar una sol·licitud d'intervenció arqueològica de control i excavació al carrer Jaume Giralte 1-3-3 bis de Barcelona (Barcelonès), sota la direcció de Carles Carbonell Badia (Dracma SCCL) del 15 al 31 d'octubre de 2018 que fou resolta favorablement.

Fets

1. En data 25 d'octubre de 2018 (registre núm. 0390/3175/2018) la senyora Dora Castellà Dagà, presidenta de la Comunitat de Propietaris (carrer Jaume Giralte 1-3-3 bis), i Carles Vicente Guitart, director de Memòria, Història i Patrimoni de l'ICUB, han presentat una sol·licitud de tractament de restes arqueològiques no extretes en el marc de la intervenció arqueològica de control i excavació al carrer Jaume Giralte 1-3-3 bis de Barcelona, (Barcelonès), sota la direcció de Carles Carbonell Badia (Dracma Arqueologia i Patrimoni) dins els terminis d'autorització vigents fins al 31 d'octubre de 2018.
2. Les restes, per a les que es sol·licita el seu desmuntatge i eliminació parcial són les següents:

UE	DEFINICIÓ	FASE CRONOLÒGICA	AFECTACIÓ
108	Safata de fonamentació	Segle XVIII	Desmuntatge parcial
104 i 106	Fonamentacions	Segle XVIII	Desmuntatge parcial

3. En data 26 d'octubre de 2018 l'arqueòloga territorial va emetre informe favorable sobre la sol·licitud esmentada, atès que les restes proposades per al seu desmuntatge i eliminació parcial no presenten una gran entitat patrimonial i han estat correctament excavades i exhaustivament documentades, salvant-ne els seus valors culturals.
4. En data 26 d'octubre de 2018 el Servei d'Arqueologia i Paleontologia, rep la documentació de l'expedient i, analitzats els diferents informes, proposa autoritzar la intervenció i el tractament de restes arqueològiques no extretes sol·licitat.

Motivació

Projecte bàsic d'instal·lació de nou ascensor a l'edifici del núm. 1-3-3 Bis del c. de Jaume Giralte, districte de Ciutat Vella.

Fonaments de dret

1. Article 47 i següents de la Llei 9/1993, de 30 de setembre, del patrimoni cultural català (DOGC núm. 1807, d'11.10.1993).
2. Articles 14 i següents, i 30 i següents del Decret 78/2002, de 5 de març, del Reglament de protecció del patrimoni arqueològic i paleontològic (DOGC núm. 3594, de 13.3.2002).

Resolució

Portaferrissa, 1 (Palau Moja)
08002 Barcelona
Telèfon 933 162 740



Doc. original signat per:
CPISR-1 Elsa Ibar Torras
07/11/2018

Document electrònic garantit amb signatura electrònica. Podeu verificar la integritat d'aquest document a l'adreça web csv.gencat.cat

Original electrònic / Còpia autèntica

CODI SEGUR DE VERIFICACIÓ



04X2S380QYB2YW4DJOKDVIZOHV0MCEGI

Data creació còpia:
08/11/2018
Data caducitat còpia:
08/11/2021
Pàgina 1 de 2

 Generalitat de Catalunya
Departament de Cultura
Direcció General del Patrimoni Cultural

Per tot això, **resolc**:

1. **Autoritzar** la realització d'un tractament de restes arqueològiques no extretes d'acord amb les dades i condicions següents:

Lloc de la intervenció: carrer Jaume Giralt 1-3-3 bis, de Barcelona (Barcelonès).

Institució autoritzada: Comunitat de Propietaris de l'immoble del carrer Jaume Giralt 1-3-3 bis de Barcelona.

Direcció de la intervenció: Carles Carbonell Badia (Dracma Arqueologia i Patrimoni)

Activitat autoritzada: control, desmuntatge i eliminació parcial de les restes relacionades al punt 2 dels Fets.

Termini de realització: dins els terminis d'autorització vigents fins al 31 d'octubre de 2018.

Lloc de dipòsit provisional de les restes: Museu d'Història de Barcelona.

El tractament de restes arqueològiques no extretes autoritzat haurà de ser realitzat d'acord amb les disposicions de la Llei 9/1993, del patrimoni cultural català i del Decret 78/2002, del reglament de protecció del patrimoni arqueològic i paleontològic.

El termini de dos anys previst per a la presentació de la memòria, s'entendrà que comença a comptar a partir del dia en què ha finalitzat la intervenció.

2. **Notificar** aquesta resolució, que no exhaureix la via administrativa, a la persona o entitat interessada i comunicar-li que contra aquesta pot interposar-hi recurs d'alçada davant la consellera de Cultura, en el termini d'un mes a comptar de l'endemà de la recepció d'aquesta notificació.

Notificar, així mateix, aquesta resolució a l'ajuntament del municipi afectat, i comunicar-li que contra aquesta pot interposar-hi recurs contenciós administratiu davant el Tribunal Superior de Justícia de Catalunya, en el termini de dos mesos a comptar de l'endemà de la recepció d'aquesta notificació. Potestativament, dins el mateix termini, podrà efectuar el requeriment previ previst a l'article 44 de la Llei 29/1998, de 13 de juliol, de la jurisdicció contenciosa administrativa.

Barcelona, 26 d'octubre de 2018

Elsa Ibar Torras
Directora general del Patrimoni Cultural

Portaferrissa, 1 (Palau Moja)
08002 Barcelona
Telèfon 933 162 740



Doc.original signat per:
CPISR-1 Elsa Ibar Torras
07/11/2018

Document electrònic garantit amb signatura electrònica. Podeu verificar la integritat d'aquest document a l'adreça web csv.gencat.cat

Original electrònic / Còpia autèntica

CODI SEGUR DE VERIFICACIÓ



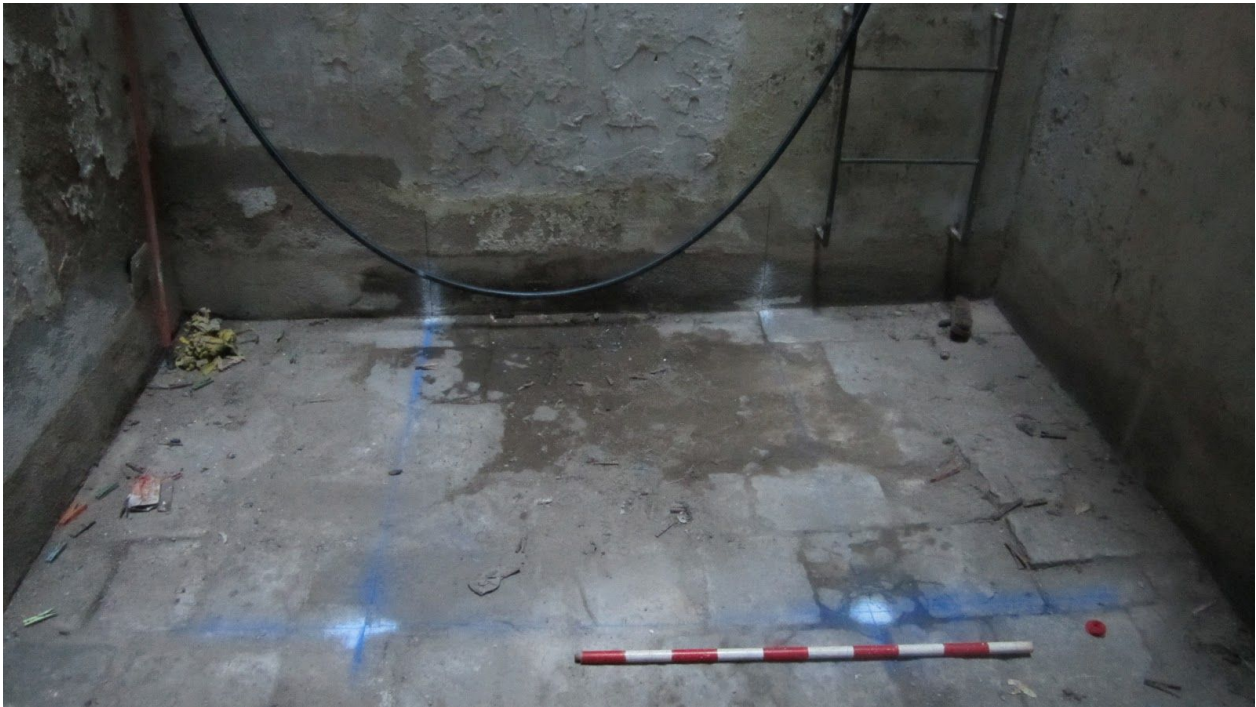
04X2S380QYB2YW4DJOKDVIZOHV0MCEGI

Data creació còpia:
08/11/2018
Data caducitat còpia:
08/11/2021
Pàgina 2 de 2

ANNEX II. DOCUMENTACIÓ FOTOGRÀFICA

LLISTAT D'IMATGES

1. Vista general del fossat abans de començar la intervenció.
2. Vista general del fossat una vegada retirat el paviment de lloses de pedra UE 101, deixant al descobert l'estrat de rebliment UE 102.
3. Vista general del fossat una vegada retirat l'estrat de rebliment UE 102, deixant al descobert el coronament de les estructures UE 104 i UE 106 que retallen l'estrat UE 109.
4. Vista zenital del fossat amb les estructures UE 104 i UE 106 una vegada retirat l'estrat UE 109.
5. Vista general del fossat amb l'estructura UE 106 a primer terme, l'estructura UE 104 a banda dreta i la sabata de fonamentació UE 108 al fons. Pot apreciar-se també l'orifici perpendicular per a l'evacuació d'aigües del celobert (que no ha estat utilitzat).
6. Primer pla de l'estructura UE 104 una vegada desmuntat el fonament UE 106.
7. Vista zenital del fossat una vegada finalitzada l'excavació i assolida la cota d'afectació.



1. Vista general del fossat abans de començar la intervenció.



2.- Vista general del fossat una vegada retirat el paviment de lloses de pedra UE 101, deixant al descobert l'estrat de rebliment UE 102.



3.- Vista general del fossat una vegada retirat l'estrat de rebliment UE 102, deixant al descobert el coronament de les estructures UE 104 i UE 106 que retallen l'estrat UE 109.



4.- Vista zenital del fossat amb les estructures UE 104 i UE 106 una vegada retirat l'estrat UE 109.



5.- Vista general del fossat amb l'estructura UE 106 a primer terme, l'estructura UE 104 a banda dreta i la sabata de fonamentació UE 108 al fons. Pot apreciar-se també l'orifici perpendicular per a l'evacuació d'aigües del celobert (que no ha estat utilitzat).

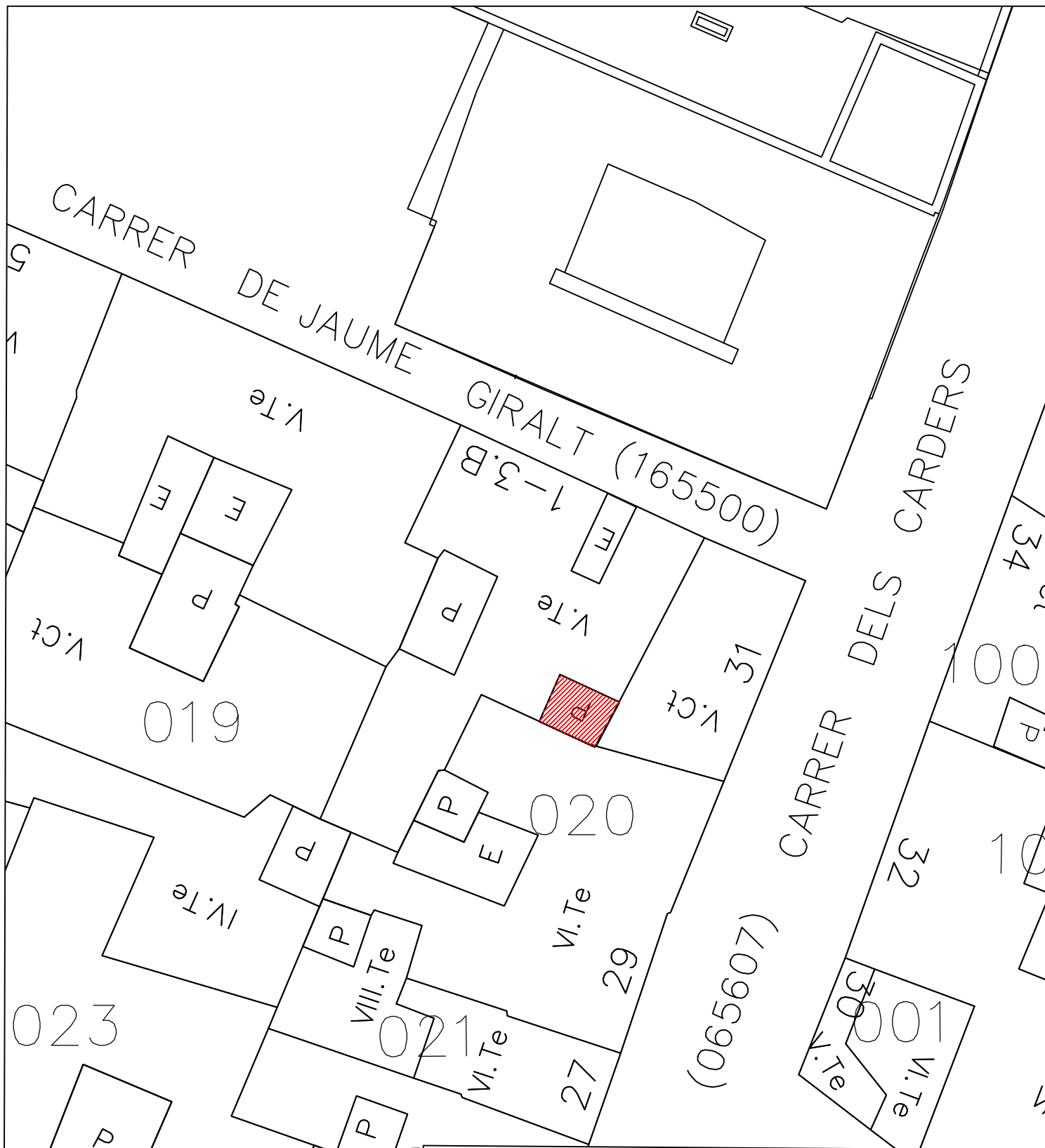


6.- Primer pla de l'estructura UE 104 una vegada desmuntat el fonament UE 106.



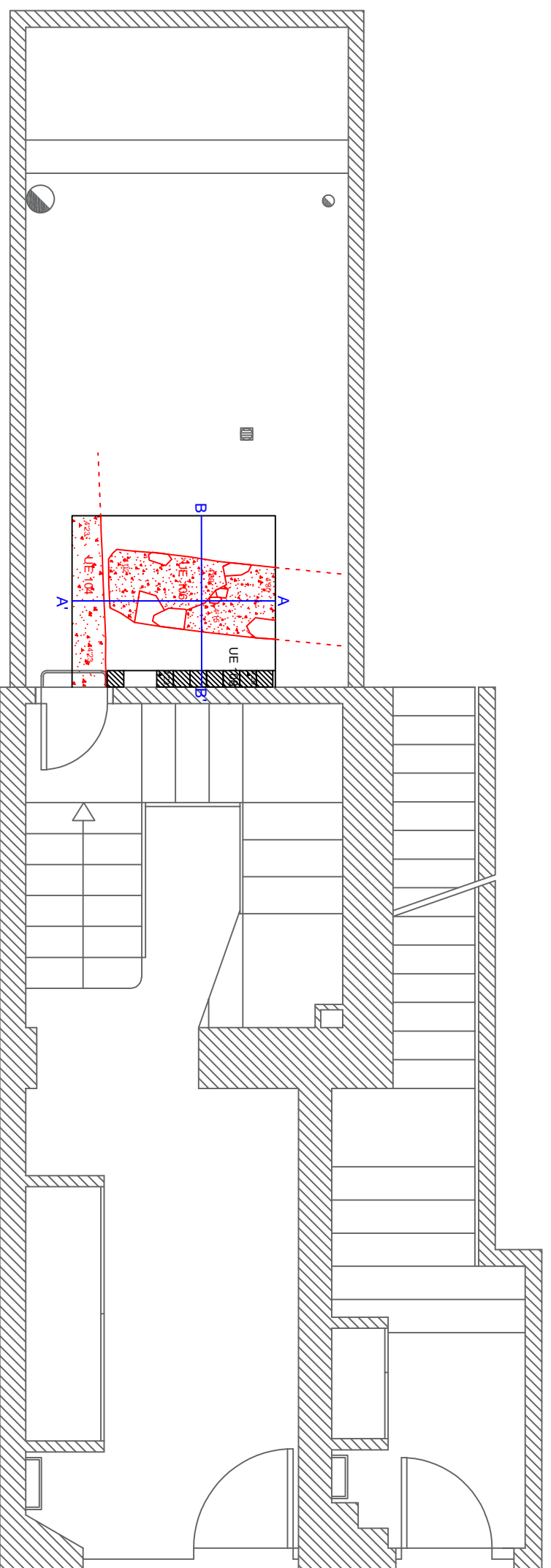
7.- Vista zenital del fossat una vegada finalitzada l'excavació i assolida la cota d'afectació.

ANNEX III. DOCUMENTACIÓ PLANIMÈTRICA




SITUACIÓ CARRER DE JAUME GIRALT, 1-3-3bis DISTRICTE DE CIUTAT VELLA - BARCELONA (CODI M.H.C.B. 117/18)	NÒM.PLANOL 2
TIPUS DOCUMENT PLÀNOL D'EMPLAÇAMENT	DATA GENER 2019
PROMOCIÓ I FINANÇAMENT Comunitat de propietaris de la finca del Carrer de Jaume Giralt, 1-3-3bis	ESCALA 1/200
DIRECCIÓ ARQUEOLÒGICA Carles Carbonell Badia	





▲ Acceso
c/ Jaume Giralt, 3 bis

▲ Acceso
c/ Jaume Giralt, 3

SITUACIÓ	CARRER DE JAUME GIRALT, 1-3-3bis DISTRICTE DE CIUTAT VELLA - BARCELONA (CODI/M.H.C.B. 117/18)	NOM/PLAQU	3
TIPUS DOCUMENT	PLANTA GENERAL DE LA FINCA	DATA	GENYER 2019
PROMOCIÓ I FINANÇAMENT	Comunitat de propietaris de la finca del Carrer de Jaume Giralt, 1-3-3bis	ESCALA	1/50
DIRECCIÓ ARQUITECTÒNICA	Carles Carbonell Badia		

ANNEX IV. FITXES D'UNITATS ESTRATIGRÀFIQUES

UE 101	CARRER DE JAUME GIRALT, 1-3-3BIS	CODI 117/18
DESCRIPCIÓ	Paviment de lloses de pedra rectangulars de dimensions variables.	
SEQÜÈNCIA	Cobreix UE 102.	
INTERPRETACIÓ	Paviment modern del celobert de l'immoble actual.	
DATACIÓ	Pertany a l'edifici actual. S.XVIII	

UE 102	CARRER DE JAUME GIRALT, 1-3-3BIS	CODI 117/18
DESCRIPCIÓ	Estrat de rebliment de sauló i restes de material constructiu modern i alguns pedra petita.	
SEQÜÈNCIA	Cobert per UE 101. Cobreix UE 104, 106, 108, 109.	
INTERPRETACIÓ	Capa d'anivellament per a posar el paviment UE 101 al damunt.	
DATACIÓ	Pertany a l'edifici actual. S.XVIII	

UE 103	CARRER DE JAUME GIRALT, 1-3-3BIS	CODI 117/18
DESCRIPCIÓ	Rasa de fonamentació estructura UE 104	
SEQÜÈNCIA	Farcida per UE 104. Talla UE 106, UE 109, UE 110, UE 111.	
INTERPRETACIÓ		
DATACIÓ	Anterior a l'edifici actual. S.XVIII	

UE 104	CARRER DE JAUME GIRALT, 1-3-3BIS	CODI 117/18
DESCRIPCIÓ	Estructura de pedra sense totxo lligades amb morter de calç i argila.	
SEQÜÈNCIA	Cobert per UE 102. Farceix UE 103. Se li recolza UE 108.	
INTERPRETACIÓ	Fonamentació mur.	
DATACIÓ	Anterior a l'edifici actual. S.XVIII	

UE 105	CARRER DE JAUME GIRALT, 1-3-3BIS	CODI 117/18
DESCRIPCIÓ	Rasa de fonamentació estructura UE 105.	
SEQÜÈNCIA	Farcida per UE 106. Talla UE 109, UE 110.	
INTERPRETACIÓ		
DATACIÓ	Anterior a l'edifici actual. S.XVIII	

UE 106	CARRER DE JAUME GIRALT, 1-3-3BIS	CODI 117/18
DESCRIPCIÓ	Estructura de pedra sense totxo lligades amb morter de calç i argila.	
SEQÜÈNCIA	Cobert per UE 102. Cobreix UE 110. Farceix UE 105. Tallat per UE 103.	
INTERPRETACIÓ	Fonamentació mur.	
DATACIÓ	Anterior a l'edifici actual. S.XVIII	

UE 107	CARRER DE JAUME GIRALT, 1-3-3BIS	CODI 117/18
DESCRIPCIÓ	Rasa de fonamentació estructura UE 108.	
SEQÜÈNCIA	Farcida per UE 108. Talla UE 109, UE 110, UE 111.	
INTERPRETACIÓ		
DATACIÓ	Pertany a l'edifici actual. S.XVIII	

UE 108	CARRER DE JAUME GIRALT, 1-3-3BIS	CODI 117/18
DESCRIPCIÓ	Estructura de totxos massissos i pedra lligat amb morter blanc de calç. Amb coronament superior de totxos massissos posats plans.	
SEQÜÈNCIA	Cobert per UE 102. Cobreix UE 111. Farceix UE 107. Es recolza a UE 104.	
INTERPRETACIÓ	Sabata de fonamentació de la paret del celobert de l'edifici actual.	
DATACIÓ	Pertany a l'edifici actual. S.XVIII	

UE 109	CARRER DE JAUME GIRALT, 1-3-3BIS	CODI 117/18
DESCRIPCIÓ	Estrat de terra marró argilosa amb presència d'alguna pedra petita.	
SEQÜÈNCIA	Cobert per UE 102. Cobreix UE 110. Tallat per UE 103, UE 105, UE 107.	
INTERPRETACIÓ		
DATACIÓ	Anterior a l'edifici actual. S.XVIII	

UE 110	CARRER DE JAUME GIRALT, 1-3-3BIS	CODI 117/18
DESCRIPCIÓ	Estrat de terra marró compacta. Amb presència de carbonets i alguna pedra petita.	
SEQÜÈNCIA	Cobert per UE 109. Cobreix UE 111. Tallat per UE 103, UE 105, UE 107.	
INTERPRETACIÓ	Sembla l'estrat geològic remenat.	
DATACIÓ	Anterior a l'edifici actual. S.XVIII	

UE 111	CARRER DE JAUME GIRALT, 1-3-3BIS	CODI 117/18
DESCRIPCIÓ	Estrat de terra marró compacta.	
SEQÜÈNCIA	Cobert per UE 110. Tallat per UE 103, UE 107.	
INTERPRETACIÓ	Estrat Geològic.	
DATACIÓ	Anterior a l'edifici actual. S.XVIII	